



HLAVNÍ VSTUP DO ŠKOLY

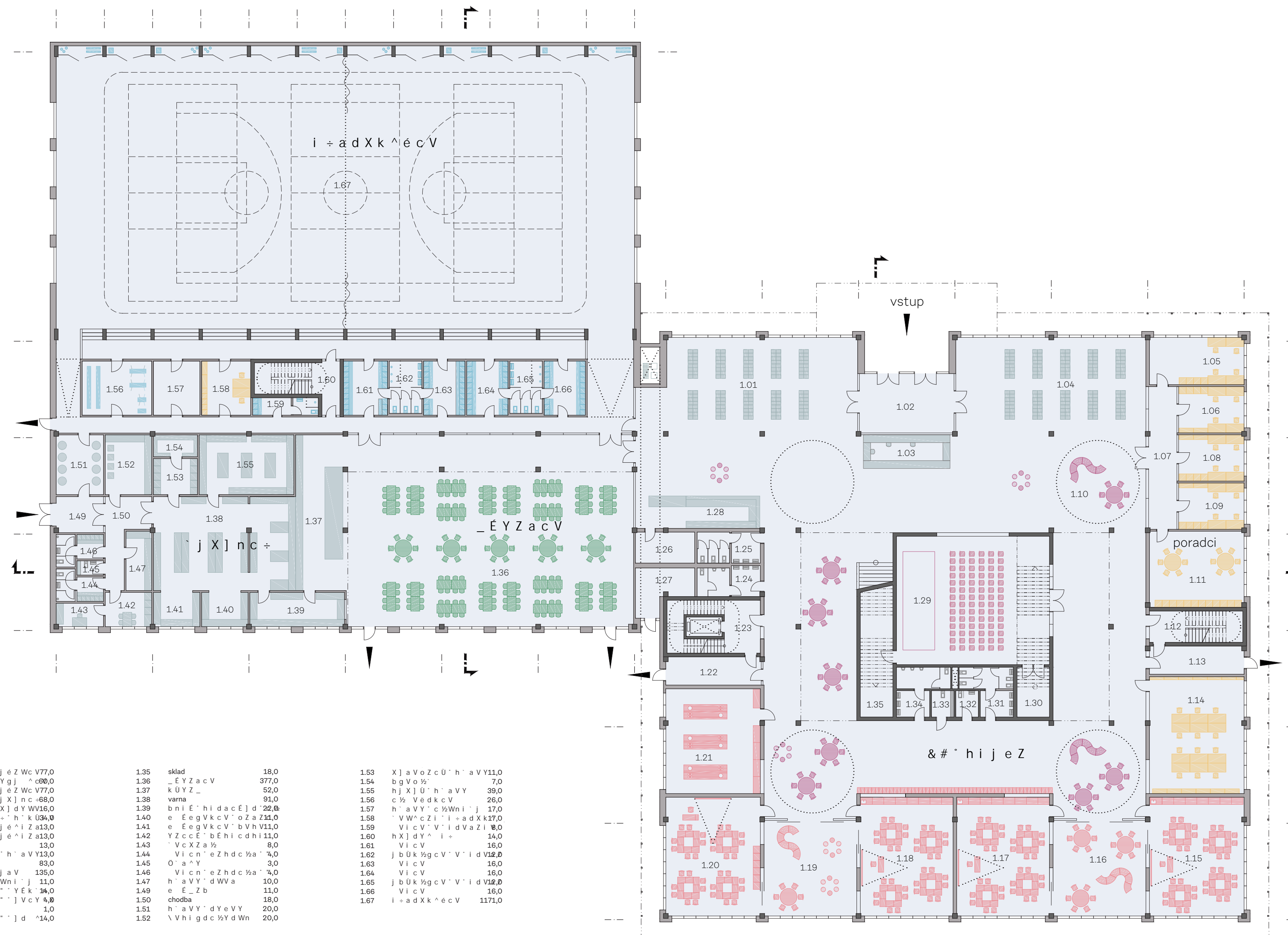
**ANOTACE**

Školství prochází neustálým vývojem, což souvisí s proměnami celé společnosti - vznikají a zanikají celá hospodářská odvětví, objevují se nové převratné technologie a zcela se mění charakter komunikace, práce a její organizace. Ve školách dnes připravujeme děti na život a práci v podmínkách, které teprve nastanou v budoucnosti. Školní prostředí proto musí umět reagovat na potřeby a nároky, které mnohdy zatím neznáme.

Nová škola Venkov se stane po svém vybudování důležitým lokálním centrem. Tomu odpovídá návrh jejího umístění, hmotového a architektonického řešení i návaznosti na okolní prostranství. Jde o budovu otevřenou a průhlednou, zvoucí dovnitř, zároveň ale poskytující velkorysý a bezpečný vnitřní prostor. Návrh hospodářů účelně s pozemkem a nabízí širokou paletu různorodých aktivit na čerstvém vzduchu.

Technologicky a stavebně jde o moderní, flexibilní školu pro 21. století, navrženou s ohledem na udržitelnost, užití obnovitelných materiálů s nízkou uhlíkovou stopou i flexibilitu vnitřního využití, které má schopnost průběžně proměny vnitřnosti uspořádání v dlouhodobém horizontu životnosti budovy, kterou považujeme za zásadu.

**PŮDORYS PŘÍZEMÍ M 1:250**



**LEGENDA MÍSTNOSTÍ**

1.01	o Z o d i k v x e - o i 136,0	1.18	~ b z c d k h j e z w v y 77,0	1.35	sklad	18,0	1.52	x i s v z c u h a v v 11,0
1.02	o h y k z e 39,0	1.19	j z g c v s y g j - o 69,0	1.36	e y z a c v	37,0	1.53	d g v e k 7,0
1.03	recepce, bufet	1.20	b z c d k h j e z w v y 77,0	1.37	k u y z -	52,0	1.54	h x i d u h a v y 29,0
1.04	o Z o d i k v x e - o i 136,0	1.21	x a s c v j i h c 49,0	1.38	w e n e	52,0	1.55	h x i d u h a v y 29,0
1.05	o g z a z c x z - v o d 94,8	1.22	o c - d a h x i d y w v 16,0	1.39	b n i e h i d a c e j d 22,8	1,56	o v v e d a c v y 29,0	
1.06	hospod	1.23	h x i d y - i - h k 69,8	1.40	o e g v k c v o z a 25,0	1.57	h a v y c o w n i j 17,0	
1.07	chodba	1.24	i d v a z i v j o r i z 13,0	1.41	o e g v k c v b v h v 11,0	1.58	w m c z i - i - d a d 47,0	
1.08	k u x i d a c u - o d g v 78,0	1.25	i d v a z i v j o r i z 13,0	1.42	z z c e b e h i c h i 11,0	1.59	v i c v v i d v a z i w 0	
1.09	psycholog	1.26	sklad bufetu	1.43	v c x z a h	8,0	1.60	h x i d y - i - 16,0
1.10	o d v n i d k w i v a v 53,0	1.27	o v j g v y c e h a v v 11,0	1.44	v i c n a z h d a c a 3,0	1.61	v i c v 16,0	
1.11	~ z i c v x e b e h i c 59,0	1.28	bufet	1.45	o a - y	3,0	1.62	j b k w g c v v i d v 8,0
1.12	h x i d y - i - 16,0	1.29	d u c e v j a v 115,0	1.46	v i c n e z h d a c a 3,0	1.63	v i c v 16,0	
1.13	o c - d a h x i d y w v 16,0	1.30	h a v y c o w n i j 17,0	1.47	h a v y d w a 20,0	1.64	v i c v 16,0	
1.14	h w o d g v c v a j h i 80,0	1.31	i d v a z i n - - y e k 34,0	1.48	o e z b	11,0	1.65	j b k w g c v v i d v 8,0
1.15	b z c d k h j e z w v 77,0	1.32	o d v a z i n - - j v c y 4,8	1.49	o e z b	11,0	1.66	v i c v 16,0
1.16	j z g c v s y g j - o 69,0	1.33	o a - y	1.50	chodba	18,0	1.67	i - a d k k - e c v 117,0
1.17	b z c d k h j e z w v 77,0	1.34	i d v a z i n - - j d - 14,0	1.51	h a v y d v e y 20,0			
				1.52	v h n i g d e h d w 20,0			

**PROVOZNI ŘEŠENÍ**

Na hlavní vstup z náměstí navazuje přes zádveř a přezouvací zónu, členěná zvlášť pro první a druhý stupeň. Přezouvací je řešeno jako nízké lavice s integrovanými policemi na boty. Osobní věci si však žáci ukládají do skřínek na chodbách v tříd. Vstup je kontrolován z centrální recepce, která má vizuální kontakt jak se vstupem, tak i s vnitřní dvoranou. V návaznosti na vstupní partii jsou umístěny konzultační místnosti (logoped, pedagogický poradce, psycholog) se společnou jednací místností, aula s příslušenství a část učeben a zázemí pedagogů prvního stupně. V blízkosti hl. vstupu je umístěno i napojení na menší pavilon, tedy jídelnu a tělocvičnu. Oba tyto provozy lze užívat nezávisle na provozu školy, díky jejich vzájemnému prostorovému propojení je možné i pořádání společenských akcí. Jídelna je navíc doplněna venkovní terasou.

První patro zahrnuje rovněž prostory prvního stupně, je propojeno i se zvláštními učebnami v menším pavilonu pomocí jednostranně zaklené pavlače s vizuálním kontaktem do jídelny. Všechny učebny prvního stupně jsou řazeny v párech tak, že mezi sebou mají vždy jeden sdílený prostor, sloužící jako pracovna, odpoledne jako družina, rozšiřitelná i o prostor ochozu. Učebny prvního stupně jsou větší, zahrnují herní zónu a jsou navíc s prostorem družiny propojitelné.

Druhé patro je vyhrazeno druhému stupni. Kromě kmenových učeben v rozích jsou to především odborné učebny s větší výměrou, které traktují společný ochoz mírně odlišně od prvního stupně - již zde nejsou družiny.

Jídelna je zásobována nezávisle z prostoru parkoviště. Zde je umístěno i odpadové hospodářství, zároveň je odtud mohou distribuovat obědy mimo školu. Mimo vyučování lze využívat i samostatný zadní vstup do tělocvičny pro veřejnost.

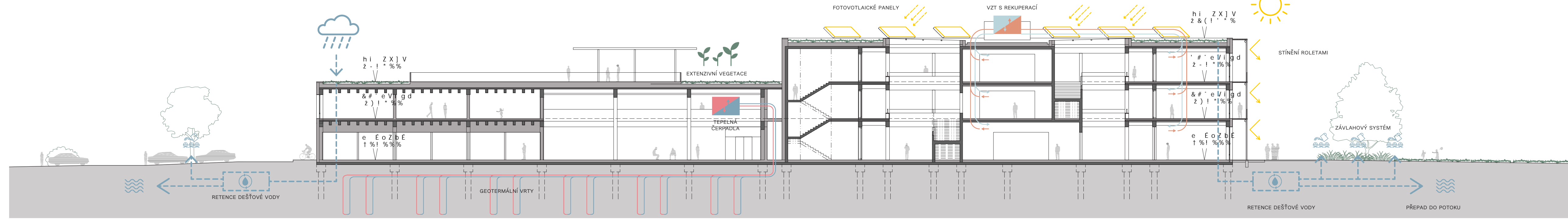
**TECHNOLOGICKÉ ŘEŠENÍ**

Budova bude splňovat aktuální požadavky legislativy na udržitelnost a tepelnou náročnost. Jako zdroj energie uvažujeme zemní geotermální vrty napojené na tepelné čerpadlo. Dalším zdrojem energie jsou fotovoltaické solární panely.

Vytápění celé budovy uvažujeme jako podlahové teplovodní. Funkční prostory (učebny, tělocvičny, jídelna) budou nuceně větrány vzduchotechnikou s potrubím vedeným sdruženými stoupačkami vždy pro dvě učebny dohromady, s odhlučněním VZT jednotkami na střeše.

Dešťové vody ze střech budou sbírány do dvou retenčních nádrží v zahradě a použity na závlaku vegetace. Za tím účelem bude vybudován rozvod závlahového systému.

**PODÉLNÝ ŘEZ A SCHÉMA ENERGETICKÉHO KONCEPTU M 1:250**



**SCHODIŠŤOVÁ HALA V 1.PATŘE**



**OCHOZ A ODPOČINKOVÁ ZÓNA VE 2.PATŘE**

