

TEXTOVÁ ČÁST



5

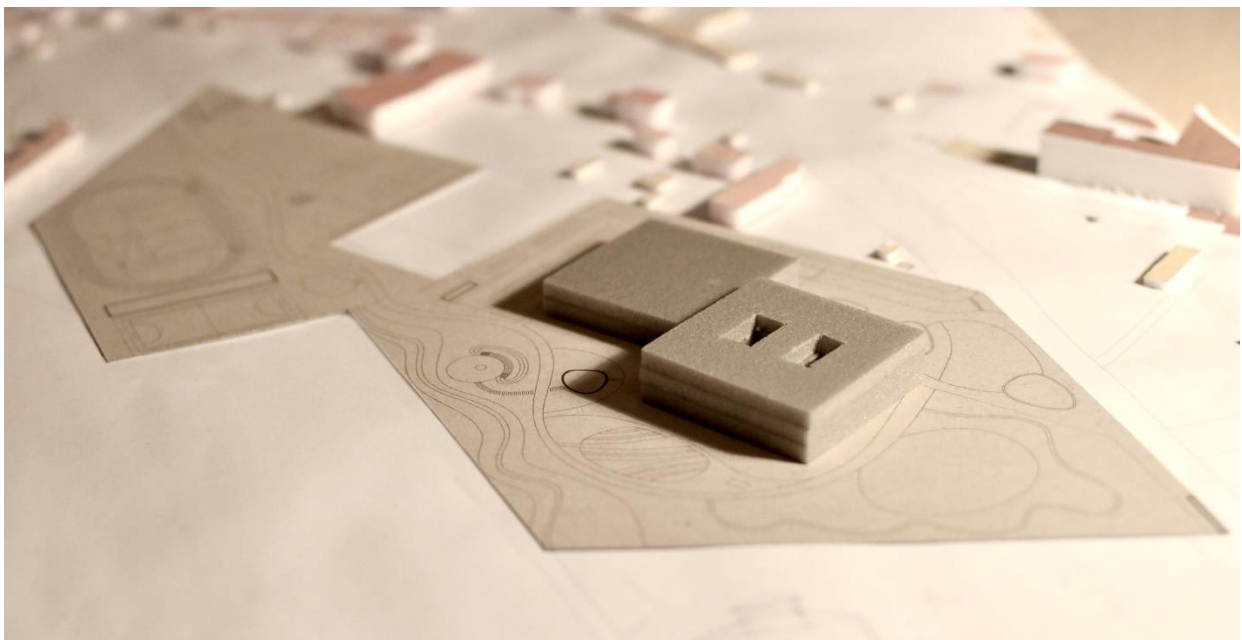
STAZKOVÁ ZÁKLADNÍ ŠKOLA VENKOV

anotace návrhu

Školství prochází neustálým vývojem, což souvisí s proměnami celé společnosti - vznikají a zanikají celá hospodářská odvětví, objevují se nové převratné technologie a zcela se mění charakter komunikace, práce a její organizace. Ve školách dnes připravujeme děti na život a práci v podmínkách, které teprve nastanou v budoucnosti. Školní prostředí proto musí umět reagovat na potřeby a nároky, které mnohdy zatím neznáme.

Nová škola Venkov se stane po svém vybudování důležitým lokálním centrem. Tomu odpovídá návrh jejího umístění, hmotového a architektonického řešení i návazností na okolní prostranství. Jde o budovu otevřenou a průhlednou, zvoucí dovnitř, zároveň ale poskytuje velkorysý a bezpečný vnitřní prostor. Návrh hospodaří účelně s pozemkem a nabízí širokou paletu různorodých aktivit na čerstvém vzduchu.

Technologicky a stavebně jde o moderní, udržitelnou, flexibilní školu pro 21. století, navrženou s ohledem na udržitelnost, užití obnovitelných materiálů s nízkou uhlíkovou stopou i flexibilitu vnitřního využití, které má schopnost průběžné proměny vnitřního uspořádání v dlouhodobém horizontu životnosti budovy, kterou považujeme za zásadní.



obsah návrhu

- 1 grafická část – situace, zákres do fotografie
- 2 grafická část – vizualizace, půdorys přízemí, podílný řez
- 3 grafická část – vizualizace, půdorysy, schemata
- 4 grafická část – vizualizace, řezy, pohledy, detail
- 5 textová část (digitálně)
další požadované dokumenty (digitálně)

TEXTOVÁ ČÁST

urbanistické řešení

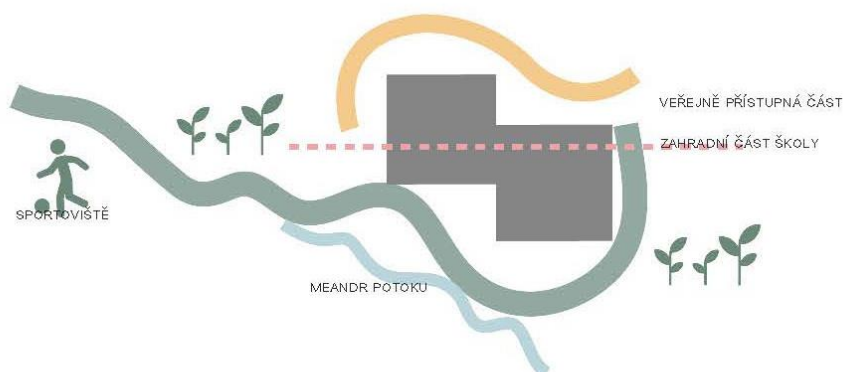
Urbanistická situace pozemku pro výstavbu nové školy není jednoznačná. V současnosti jde o volné, zemědělsky využívané prostranství mimo dnešní zastavěné území. Nová škola se však stane přirozeným těžištěm společenských aktivit a je možné, že časem bude obklopena novou výstavbou. Její umístění a orientace tak dává nově urbanizovanému území základní osnovu. Budova je tvořena dvěma pavilony na stejném čtvercovém půdorysu 49 x 49 m, hlavní pavilon s učebnami má 3 podlaží, pavilon s tělocvičnou a jídelnou má 2 podlaží. Oba pavilony jsou položeny vedle sebe a jsou vzájemně rozposunuty – podobnou kompozici i měřítko má cisterciácké opatství Porta coeli na opačné straně obce, se kterým škola tvoří pomyslnou kompoziční dvojici.

Hlavní vstup do školy je orientován do malého náměstíčka, které tvoří přirozený veřejný předprostor, ve kterém se stýkají směry příchozích žáků – jak těch, co přichází pěšky z Předklášteří, tak těch, které přivezou autobusy nebo rodiče v autech.

Škola je umístěna tak, aby optimálně využila nepravidelný pozemek a zároveň jej svou hmotou rozčlenila na zóny s různým využitím. Veřejně přístupné náměstíčko doplňuje nová obslužná ulice, napojující jak parkoviště a zásobování školy, tak i přilehlé parcely pro stavbu nových rodinných domů. Snahou návrhu je tyto rozlehlé dopravní plochy co nejvíce rozčlenit a doplnit výsadbou stromů pro zajištění stínu i příjemného charakteru, zároveň pracovat s typologií běžné ulice namísto rozlehlých parkovišť.

Vlastní pozemek školy je oplocen a propojen s areálem ZŠ a MŠ Předklášteří a jejími sportovišti tak, aby dohromady vytvořil jeden funkční celek. Celý areál je propojen novou, volně tvarovanou pěší osou, která všechny funkční zóny propojuje a zároveň prostor přirozeně člení. Dnes zatrubněný potok navrhujeme na pozemku školy otevřít a jeho koryto nově tvarovat měkkými meandry s cílem zlepšit lokální klima a vytvořit atraktivní krajinné řešení. Plochy pozemku, přilehlé k nové budově školy budou tvořeny udržovaným zátěžovým trávníkem, prostor za cestou směrem k oplocení může mít údržbu méně náročnou a zachovat si přírodnější charakter lesoparku se vzrostlými stromy.

Školní pozemek poskytne kromě předepsaných sportovišť také školní záhony, venkovní učebnu ve formě altánu, sloužící zároveň jako terasa školní jídelny, otevřený amfiteátr, hřiště s prolézačkami a také střešní terasu s altánkem.



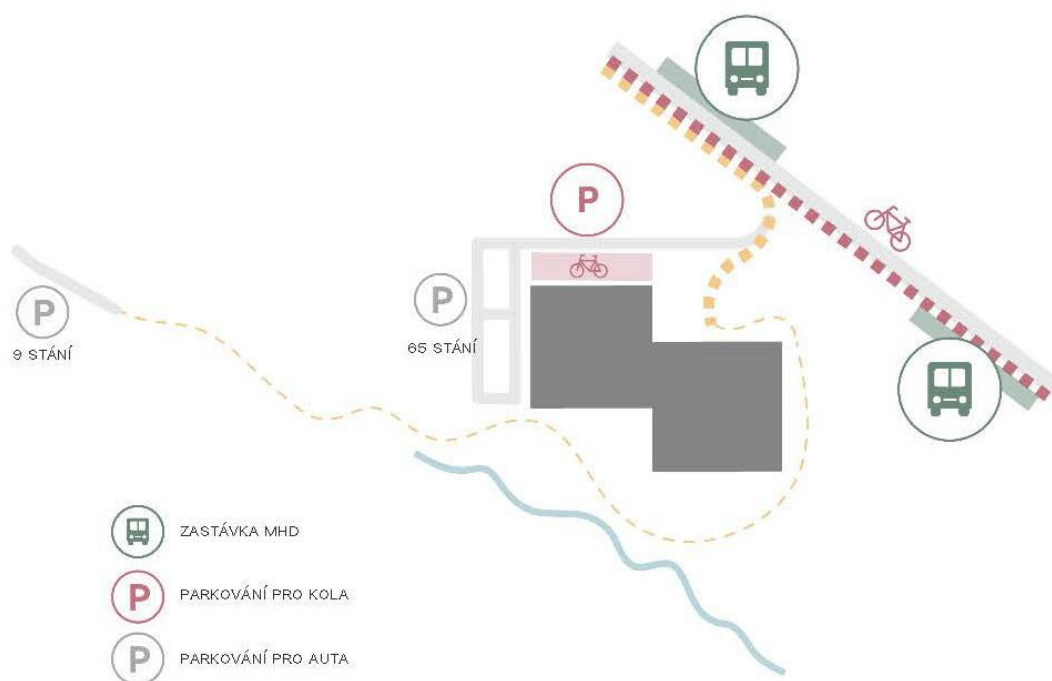
doprava

Pro přístup dětí z centra obce je nutné dovybudovat rozšířený chodník podél ulice Palackého od její křižovatky s ulicí Komenského, který bude sloužit i pro cyklisty, o šířce 5m. Tento chodník bezpečně zpřístupní jak školní náměstí, tak i zastávku autobusů a budoucí RD. Pěší mohou do školy přicházet i zadní brankou z ulice Šikulovy. Cyklisté mohou svá kola zaparkovat přímo u školy na rozšířeném chodníku u tělocvičny.

Zastávka autobusu ve směru na Tišnov bude přesunuta o cca 100 m, neboť do profilu ulice Palackého se po rozšíření o chodník a odbočovací pruh nevejde. Tato zastávka se svým zálivem bude sloužit i pro školní autobusy, proto je prodloužená.

Příjezd ke škole je navržen novou křižovatkou z ulice Palackého. Ta se díky stavbě školy dostane do zastavěného území, kde bude platit rychlost 50 km/h. Křižovatka bude doplněna odbočovacím pruhem a přechodem pro chodce pro přístup k zastávce autobusu z protějšího směru. Nová školní ulice je zklidněná příčným prahem a obsluhuje parkovací stání a zásobovací vchod školy. Je zde navrženo 65 stání různého typu – podélná stání před školou ve formátu K+R, doplněná kolmými stáními (pro rodiče i personál) a stáními pro zásobování v návaznosti na školní kuchyni. Servisní vjezd na pozemek je možný i od ulice Šikulovy, před vraty je navrženo dalších 9 stání. Celkový počet stání je tedy 74.

Pro urbanisticky kvalitní detail napojení školního areálu na ulici Palackého by bylo vhodné vymístit, nebo alespoň výrazně zredukovat plynové zařízení na nároží, tvořící hranu pozemku. Pokud by se toto podařilo, bylo by školní náměstí celé bez automobilové dopravy.



architektonické řešení

Základním výrazovým prostředkem budovy je přiznaný konstrukční systém velkého rozpětí, tvořený těžkým dřevěným rámovým skeletem z lepených sloupů, vazníků a trámů. Všechny tyto prvky jsou v interiéru pohledově přiznány. Důvodem pro volbu tohoto materiálu je především jeho obnovitelnost, dostupnost a estetická kvalita. Odhalená konstrukce je do značné míry edukativní – stavba sama ukazuje, jak je „udělána“. Skelet navíc umožňuje volné dispoziční členění, které se může v budoucnu proměnit snadněji, než je tomu např. u zděné stavby.

Vnější výraz domu určuje dřevěný palubkový obklad obou pavilonů. Tento hlavní plášť budovy plní tepelně izolační funkci a je členěn pravidelným rastrem velkorysých okenních otvorů. Hlavní plášť budovy, plnící tepelně izolační funkci, je členěn pravidelným rastrem okenních otvorů s velkorysími rozměry 7 x 3 m a plné části má obloženy dřevěným obkladem. Fasáda hlavního pavilonu je navíc navržena jako dvojité. Druhou fasádní vrstvu tvoří systém vnějšího stínění, navrženy jako samonosný systém pororoštových ochozů šíře 1,5 m s vnějšími ocelovými subtilními sloupky po 2 m, sloužící pro zavěšení vnějších stínících rolet/žaluzií. Tyto vnější stínící prvky jsou ovládány zevnitř motoricky a zajišťují škole neustále proměnlivý výraz, v závislosti na denní i roční době a počasí.

Centrální prostor hlavního pavilonu je vyplněn plnou věží, ukrývající v přízemí aulu, v 1. patře knihovnu a ve 2. patře sborovnu, spolu s žákovskými toaletami v každé úrovni. Tento pevný střed je obklopen prstencem ochozů s hlavními schodišti, které ale od obvodu věže odstupují a tím vytvářejí dvě komunikační haly, ze střechy prosvětlené světlíky. Z ochozů kolem hal jsou pak přístupné všechny funkční prostory školy – učebny, kabinety a další místnosti. Pavilon tělocvičny a jídelny je o jedno podlaží nižší, než hlavní budova. Prostor tělocvičny tvoří polovinu jeho půdorysu a vyplňuje celou výšku pavilonu. Druhou polovinu tvoří jídelna, částečně rovněž na celou výšku, a kuchyňské zázemí. Nad ním jsou umístěny v horním podlaží speciální učebny – hudebna, AV učebna, dílny a příslušné zázemí. Z tohoto podlaží je možný přímý kontakt do tělocvičny díky otevřenému ochozu. Střecha je částečně pochozí a je zde umístěna přístupná terasa pro venkovní výuku.

provozní řešení

Na hlavní vstup z náměstí navazuje přes zádveří a přezouvací zóna, členěná zvláště pro první a druhý stupeň. Přezouvání je řešeno jako nízké lavice s integrovanými policemi na boty. Osobní věci si však žáci ukládají do skříněk na chodbách u tříd. Vstup je kontrolován z centrální recepce, která má vizuální kontakt jak se vstupem, tak i s vnitřní dvoranou. V návaznosti na vstupní partie jsou umístěny konzultační místnosti (logoped, pedagogický poradce, psycholog) se společnou jednací místností, aula s příslušenství a část učeben a zázemí pedagogů prvního stupně. V blízkosti hl. vstupu je umístěno i napojení na menší pavilon, tedy jídelnu a tělocvičnu. Oba tyto provozy lze užívat nezávisle na provozu školy, díky jejich vzájemnému prostorovému propojení je možné i pořádání společenských akcí. Jídelna je navíc doplněna venkovní terasou.

První patro zahrnuje rovněž prostory prvního stupně, je propojeno i se zvláštními učebnami v menším pavilonu pomocí jednostraně zasklené pavlače s vizuálním kontaktem do jídelny. Všechny učeny prvního stupně jsou řazeny v párech tak, že mezi sebou mají vždy jeden sdílený prostor, sloužící jako pracovna, odpoledne jako družina, rozšiřitelná i o prostor ochozu. Učebny prvního stupně jsou větší, zahrnují herní zónu a jsou navíc s prostorem družiny propojitelné.

Druhé patro je vyhrazeno druhému stupni. Kromě kmenových učeben v rozích jsou to především odborné učebny s větší výměrou, které traktují společný ochoz mírně odlišně od prvního stupně – již zde nejsou družiny.

Jídelna je zásobována nezávisle z prostoru parkoviště. Zde je umístěno i odpadové hospodářství, zároveň se odtud mohou distribuovat obědy mimo školu. Mimo vyučování lze využívat i samostatný zadní vstup do tělocvičny pro veřejnost.

Z hlediska požární bezpečnosti je navržen systém vertikálních komunikací tak, aby byl zajištěn bezpečný únik chráněnou cestou z kteréhokoliv místa budovy. Hlavní otevřené schodiště je doplněno trojicí uzavřených požárních schodišť.

konstrukční řešení

Základním konstrukčním systémem budovy je těžký dřevěný skelet s rozponem 8 x 8 m. Tato konstrukce je doplněna trémovými stropy s betonovou nabetonávkou kvůli zajištění prostorové tuhosti a požární odolnosti. Navržené rozpětí vyžaduje užití tuhých rámových spojů pomocí ocelových zámečnických styčnicků a doplnění zavětrovacích polí – ty zde tvoří střední věž a trojice únikových schodišť z monolitického betonu. Stavba bude založena na pilotách. Venkovní stínící konstrukce je navržena z ocelových ječků.

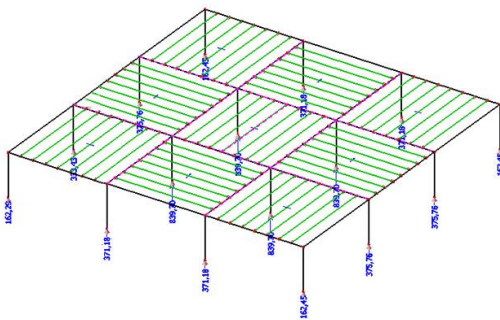


schéma zatížení sloupů

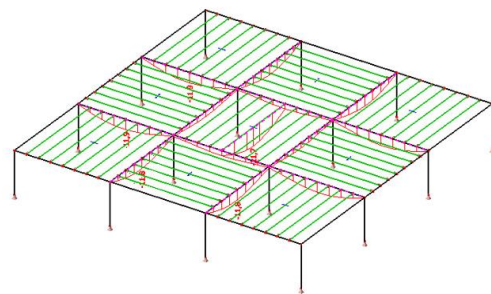


schéma zatížení průvlaků

Svazková základní škola VENKOV v Předklášteří - Tabulka bilancí

POZEMEK					36 190
Plocha	Kód	Popis	Komentář	MJ	Výměra
ZASTAVĚNÁ	3 podlaží	Hlavní pavilon	zateplená část budovy	m ²	2 435
	3 podlaží	Hlavní pavilon	vnější stínění	m ²	270
	2 podlaží	Pavilon tělocvičny	celková plocha	m ²	2 400
	přízemní	Přístřešek u hřišť	otevřený přístřešek	m ²	385
	přízemní	Venkovní učebna	otevřený přístřešek	m ²	105
	přízemní	Stání na odpady	dva otevřené přístřešky	m ²	140
NEZASTAVĚNÁ	komunikace	Zpevněné plochy pochozí - chodníky	probarvený asfalt	m ²	2 850
		Zpevněné plochy pochozí - chodníky	maloformátová dlažba	m ²	3 300
		Zpevněné plochy pochozí - mlat	areálová cesta a stání na kola	m ²	1 635
		Zpevněné plochy pojížděné - vozovka	živičný povrch	m ²	3 550
		Zpevněné plochy pojížděné - parkovací stání	dlažba umožňující však	m ²	925
	pobytové plochy	Zpevněné plochy - terasy v areálu školy	betonová dlažba	m ²	1 115
		Nezpevněné plochy - zátěžový trávník		m ²	2 960
		Nezpevněné plochy - bezúdržbový trávník	luční výsev	m ²	8 850
		Nezpevněné - plochy - záhony	humusová vrstva	m ²	760
	sportoviště	Nezpevněné - plochy - vodní plocha	odkrytý potok včetně břehů	m ²	850
		univerzální hřiště 1	umělý povrch	m ²	800
		univerzální hřiště 2	zátěžový trávník	m ²	1 020
		atletický ovál	umělý povrch	m ²	1 030
		doskočiště - skok do dálky	písek	m ²	20
		skok do výšky	umělý povrch	m ²	580
		vrh koulí	mlat	m ²	165
CELKEM					36 145

CELKOVÁ BILANCE BUDOVY					
Parametr	Kód	Popis	Komentář	MJ	Výměra
OBESTAVĚNÝ PROSTOR	3NP	Hlavní pavilon	nadzemní, komplet vč. ochozů	m ³	36 460
	2NP	Pavilon tělocvičny	nadzemní	m ³	22 200
CELKEM					58 660
Z TOHO :		objem vytápěné části budovy		m ³	55 000
		objem nevytápěné části budovy - ochoz hlavní budovy		m ³	3 645

HRUBÉ PODLAŽNÍ PLOCHY					
HRUBÉ PODLAŽNÍ PLOCHY	1.NP	Oba pavilony	zateplená část budovy	m ²	4 835
	2.NP	Oba pavilony	zateplená část budovy	m ²	4 835
	3.NP	Jen hlavní pavilon	zateplená část budovy	m ²	2 400
CELKEM					12 070

Svazková ZŠ VENKOV v Předklášteří - Odhad investičních nákladů

PAVILON A - zateplená část	hpp / m ²	k.v.	m ³	Kč/m ³	262 701 450
přízemí	2 435	5,0	12 175	8 030	97 765 250
1. patro	2 435	4,0	9 740	8 030	78 212 200
2. patro	2 400	4,5	10 800	8 030	86 724 000

PAVILON A - nezateplené ochozy	hpp / m ²	k.v.	m ³	Kč/m ³	12 210 750
přízemí	270	5,0	1 350	3 350	4 522 500
1. patro	270	4,0	1 080	3 350	3 618 000
2. patro	270	4,5	1 215	3 350	4 070 250

PAVILON B	m ²	k.v.	m ³	Kč/m ³	204 174 000
tělocvična (na celou výšku)	1 200	9,5	11 400	10 550	120 270 000
přízemí - jídelna	1 200	5,0	6 000	7 560	45 360 000
1. patro - učebny	1 200	4,0	4 800	8 030	38 544 000

Interiérové vybavení	m ²			Kč/m ³	20 266 000
Pavilon A	7 270			1 800	13 086 000
Pavilon B	3 600			1 800	6 480 000
Venkovní nábytek	500			1 400	700 000

Venkovní objekty	m ²	k.v.	m ³	Kč/m ³	7 386 750
Přístřešek u hřiště	385	3,5	1 348	3 350	4 514 125
Venkovní učebna	105	3,5	368	3 350	1 231 125
Stání na odpady	140	3,5	490	3 350	1 641 500

Venkovní plochy	m ²			Kč/jedn.	35 197 900
Zpevněné plochy pochozí - chodníky	4 300			1 123	4 828 900
Zpevněné plochy pochozí - mlat	1 635			1 750	2 861 250
Zpevněné plochy pojižděné - vozovka	1 780			3 500	6 230 000
Zpevněné plochy pojižděné - parkovací stání	925			1 800	1 665 000
Zpevněné plochy - terasy	455			2 500	1 137 500
Nezpevněné plochy - zátěžový trávník	2 960			750	2 220 000
Nezpevněné plochy - bezúdržbový trávník	13 210			550	7 265 500
Nezpevněné - plochy - záhony	830			550	456 500
Nezpevněné - plochy - vodní plocha	850			850	722 500
univerzální hřiště 1 - umělý povrch	800			2 800	2 240 000
univerzální hřiště 2 - zátěžový trávník	1 020			750	765 000
atletický ovál - umělý povrch	1 030			2 800	2 884 000
doskočiště - skok do dálky - písek	20			450	9 000
skok do výšky - umělý povrch	580			2 800	1 624 000
vrh koulí - mlat	165			1 750	288 750

Technická infrastruktura	bm			Kč/jedn.	6 822 500
Přeložka a přípojka kanalizace	500			6 105	3 052 500
Přípojka vodovodu	200			3 590	718 000
Přípojka NN	200			2 400	480 000
Přípojka data	40			1 800	72 000
Zemní vrty	2000			1 250	2 500 000

Cekem stavba bez DPH	548 759 350
DPH 21%	115 239 464
Celkem stavba včetně DPH	663 998 814



POHLED ZE ZAHRADY

POHLED JIHOVÝCHODNÍ M 1:250



POHLED SEVEROVÝCHODNÍ M 1:250



POHLED SEVEROZÁPADNÍ M 1:250



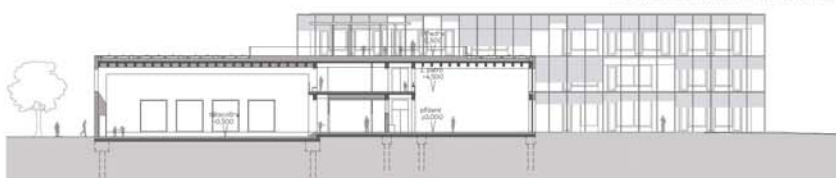
POHLED JIHOZÁPADNÍ M 1:250



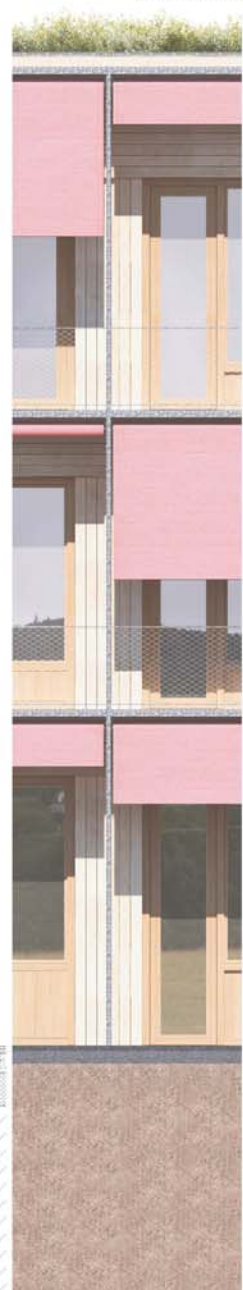
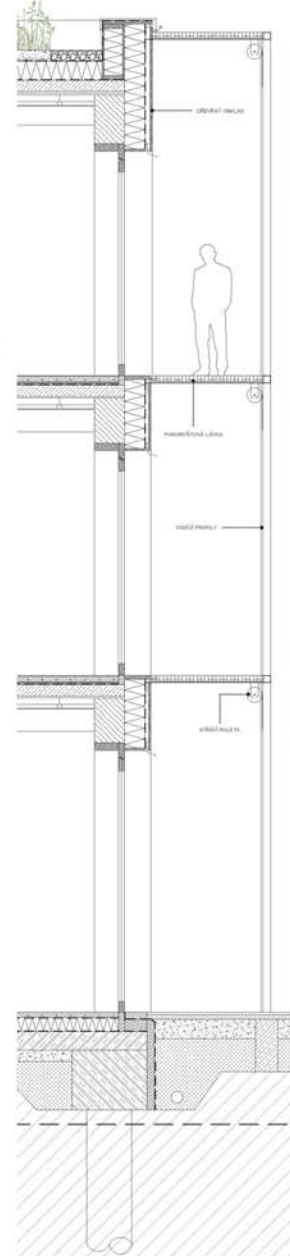
PŘÍČNÝ ŘEZ PAVILONEM UČEBEN M 1:250



PŘÍČNÝ ŘEZ PAVILONEM TĚLOVÝCVIČNÝ M 1:250



DETAIL FASÁDY M 1:30



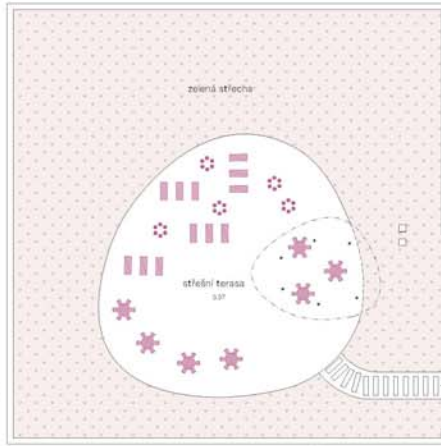


KMENOVÁ UČEBNA 1.STUPNĚ



TĚLOCVIČNA

PŮDORYS 2.PATRO M 1:250

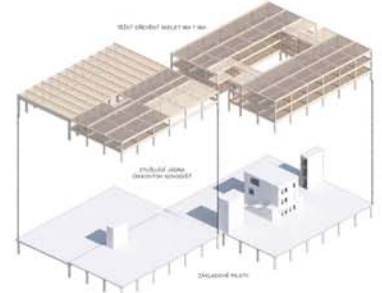


LEGENDA MÍSTNOSTÍ

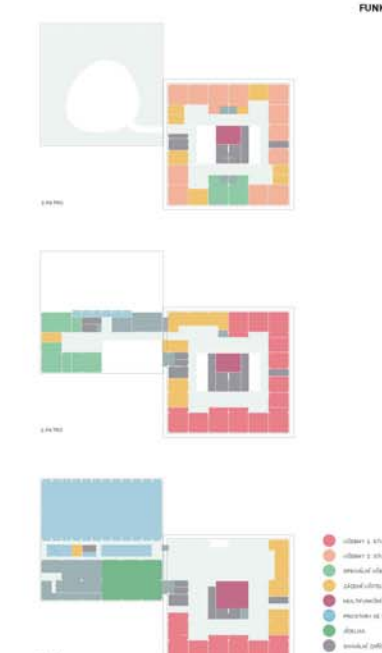
číslo	popis	rozloha	číslo	popis	rozloha
2.01	učebna	80,0	2.21	učebna	80,0
2.02	učebna	80,0	2.22	učebna	80,0
2.03	učebna	80,0	2.23	učebna	80,0
2.04	učebna	80,0	2.24	učebna	80,0
2.05	učebna	80,0	2.25	učebna	80,0
2.06	učebna	80,0	2.26	učebna	80,0
2.07	učebna	80,0	2.27	učebna	80,0
2.08	učebna	80,0	2.28	učebna	80,0
2.09	učebna	80,0	2.29	učebna	80,0
2.10	učebna	80,0	2.30	učebna	80,0
2.11	učebna	80,0	2.31	učebna	80,0
2.12	učebna	80,0	2.32	učebna	80,0
2.13	učebna	80,0	2.33	učebna	80,0
2.14	učebna	80,0	2.34	učebna	80,0
2.15	učebna	80,0	2.35	učebna	80,0
2.16	učebna	80,0	2.36	učebna	80,0
2.17	učebna	80,0	2.37	učebna	80,0
2.18	učebna	80,0	2.38	učebna	80,0
2.19	učebna	80,0	2.39	učebna	80,0
2.20	učebna	80,0	2.40	učebna	80,0



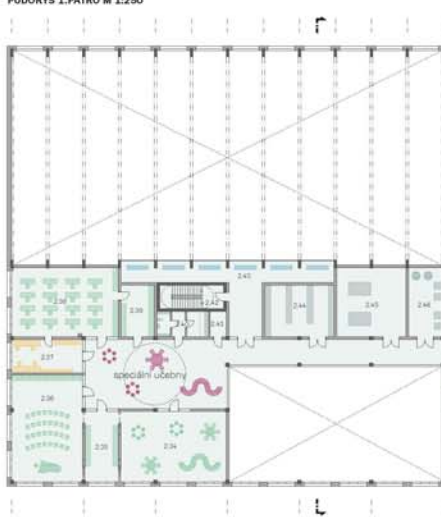
KONSTRUKČNÍ SCHÉMA



FUNKČNÍ SCHÉMA



PŮDORYS 1.PATRO M 1:250



LEGENDA MÍSTNOSTÍ

číslo	popis	rozloha	číslo	popis	rozloha
1.01	učebna	80,0	1.21	učebna	80,0
1.02	učebna	80,0	1.22	učebna	80,0
1.03	učebna	80,0	1.23	učebna	80,0
1.04	učebna	80,0	1.24	učebna	80,0
1.05	učebna	80,0	1.25	učebna	80,0
1.06	učebna	80,0	1.26	učebna	80,0
1.07	učebna	80,0	1.27	učebna	80,0
1.08	učebna	80,0	1.28	učebna	80,0
1.09	učebna	80,0	1.29	učebna	80,0
1.10	učebna	80,0	1.30	učebna	80,0
1.11	učebna	80,0	1.31	učebna	80,0
1.12	učebna	80,0	1.32	učebna	80,0
1.13	učebna	80,0	1.33	učebna	80,0
1.14	učebna	80,0	1.34	učebna	80,0
1.15	učebna	80,0	1.35	učebna	80,0
1.16	učebna	80,0	1.36	učebna	80,0
1.17	učebna	80,0	1.37	učebna	80,0
1.18	učebna	80,0	1.38	učebna	80,0
1.19	učebna	80,0	1.39	učebna	80,0
1.20	učebna	80,0	1.40	učebna	80,0

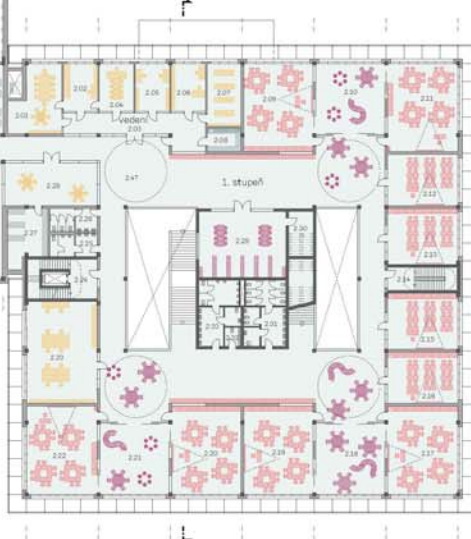


SCHÉMA DOPRAVY

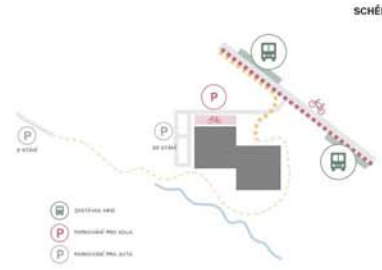


SCHÉMA ROZVRŽENÍ VEŘEJNÝCH PLOCH





HLAVNÍ VSTUP DO ŠKOLY

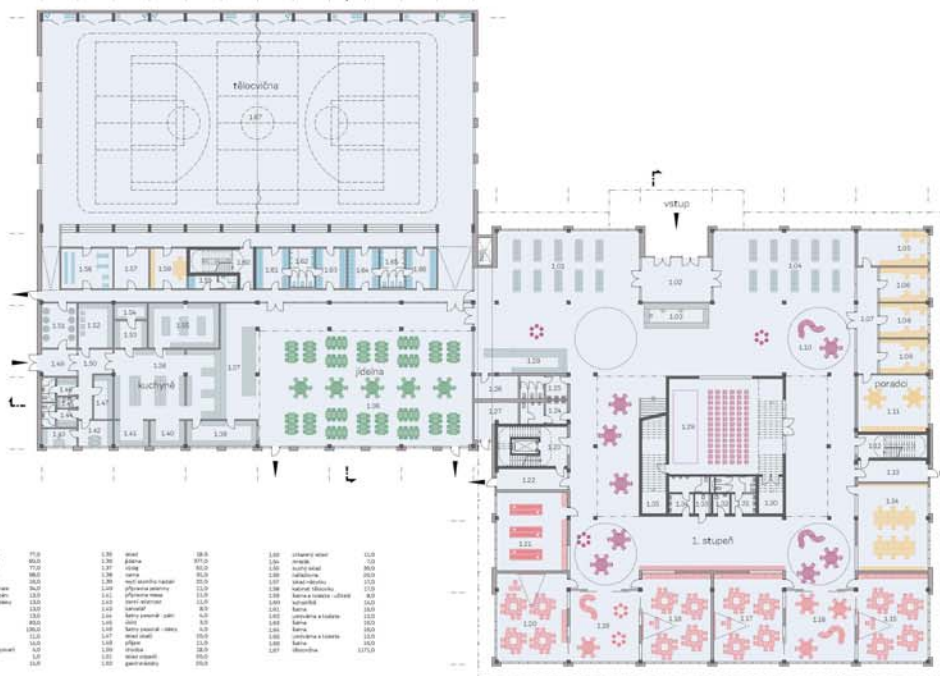
ANOTACE

Školství prochází neustálým vývojem, což souvisí s proměnami celé společnosti - vznikají a zanikají zcela hospodářská odvětví, objevují se nové převažující technologie a zcela se mění charakter komunikace, práce a její organizace. Ve školách dnes připravujeme děti na život a práci v podmínkách, které teprve nastanou v budoucnosti. Školní prostředí proto musí umět reagovat na potřeby a nároky, které mnohdy zatím nuzníme.

Nová škola Venkov se stane po svém vybudování důležitým lokálním centrem. Tomu odpovídá návrh jejího umístění, hmotového a architektonického řešení i ryzivosti na okolní prostředí. Jde o budovu otevřenou a příhlédnou, zvoucí domů, zároveň ale poskytující vykláskání a bezpečný vnitřní prostor. Návrh hospodí účinně a pozorně a nabízí širokou paletu různorodých aktivit na čerstvém vzduchu.

Technologicky a stavební jde o moderní, flexibilní školu pro 21. století, navrhovanou s ohledem na udržitelnost, užší obnovitelných materiálů a vysokou uhlíkovou stopou i flexibilitu vnitřního využití, která má schopnost průběžně proměny vnitřního uspořádání v dlouhodobém horizontu životnosti budovy, kterou považujeme za zásadní.

PŮDORYS PRŮZEMÍ M 1:250



LEGENDA MÍSTNOSTÍ

číslo	účel	číslo	účel	číslo	účel
1.01	ředitelna	1.08	učebna	1.15	učebna
1.02	ředitelna	1.09	učebna	1.16	učebna
1.03	ředitelna	1.10	učebna	1.17	učebna
1.04	ředitelna	1.11	učebna	1.18	učebna
1.05	ředitelna	1.12	učebna	1.19	učebna
1.06	ředitelna	1.13	učebna	1.20	učebna
1.07	ředitelna	1.14	učebna	1.21	učebna
1.22	ředitelna	1.23	učebna	1.24	učebna
1.25	ředitelna	1.26	učebna	1.27	učebna
1.28	ředitelna	1.29	učebna	1.30	učebna
1.31	ředitelna	1.32	učebna	1.33	učebna
1.34	ředitelna	1.35	učebna	1.36	učebna
1.37	ředitelna	1.38	učebna	1.39	učebna
1.40	ředitelna	1.41	učebna	1.42	učebna
1.43	ředitelna	1.44	učebna	1.45	učebna
1.46	ředitelna	1.47	učebna	1.48	učebna
1.49	ředitelna	1.50	učebna	1.51	učebna
1.52	ředitelna	1.53	učebna	1.54	učebna
1.55	ředitelna	1.56	učebna	1.57	učebna
1.58	ředitelna	1.59	učebna	1.60	učebna
1.61	ředitelna	1.62	učebna	1.63	učebna
1.64	ředitelna	1.65	učebna	1.66	učebna
1.67	ředitelna	1.68	učebna	1.69	učebna
1.70	ředitelna	1.71	učebna	1.72	učebna
1.73	ředitelna	1.74	učebna	1.75	učebna
1.76	ředitelna	1.77	učebna	1.78	učebna
1.79	ředitelna	1.80	učebna	1.81	učebna
1.82	ředitelna	1.83	učebna	1.84	učebna
1.85	ředitelna	1.86	učebna	1.87	učebna
1.88	ředitelna	1.89	učebna	1.90	učebna
1.91	ředitelna	1.92	učebna	1.93	učebna
1.94	ředitelna	1.95	učebna	1.96	učebna
1.97	ředitelna	1.98	učebna	1.99	učebna
1.100	ředitelna	1.101	učebna	1.102	učebna
1.103	ředitelna	1.104	učebna	1.105	učebna
1.106	ředitelna	1.107	učebna	1.108	učebna
1.109	ředitelna	1.110	učebna	1.111	učebna
1.112	ředitelna	1.113	učebna	1.114	učebna
1.115	ředitelna	1.116	učebna	1.117	učebna
1.118	ředitelna	1.119	učebna	1.120	učebna
1.121	ředitelna	1.122	učebna	1.123	učebna
1.124	ředitelna	1.125	učebna	1.126	učebna
1.127	ředitelna	1.128	učebna	1.129	učebna
1.130	ředitelna	1.131	učebna	1.132	učebna
1.133	ředitelna	1.134	učebna	1.135	učebna
1.136	ředitelna	1.137	učebna	1.138	učebna
1.139	ředitelna	1.140	učebna	1.141	učebna
1.142	ředitelna	1.143	učebna	1.144	učebna
1.145	ředitelna	1.146	učebna	1.147	učebna
1.148	ředitelna	1.149	učebna	1.150	učebna
1.151	ředitelna	1.152	učebna	1.153	učebna
1.154	ředitelna	1.155	učebna	1.156	učebna
1.157	ředitelna	1.158	učebna	1.159	učebna
1.160	ředitelna	1.161	učebna	1.162	učebna
1.163	ředitelna	1.164	učebna	1.165	učebna
1.166	ředitelna	1.167	učebna	1.168	učebna
1.169	ředitelna	1.170	učebna	1.171	učebna
1.172	ředitelna	1.173	učebna	1.174	učebna
1.175	ředitelna	1.176	učebna	1.177	učebna
1.178	ředitelna	1.179	učebna	1.180	učebna
1.181	ředitelna	1.182	učebna	1.183	učebna
1.184	ředitelna	1.185	učebna	1.186	učebna
1.187	ředitelna	1.188	učebna	1.189	učebna
1.190	ředitelna	1.191	učebna	1.192	učebna
1.193	ředitelna	1.194	učebna	1.195	učebna
1.196	ředitelna	1.197	učebna	1.198	učebna
1.199	ředitelna	1.199	učebna	1.199	učebna

PROVOZNÍ ŘEŠENÍ

Na hlavní vstup z náměstí navazuje přes zádvěří a přizpůsobení zóna, školní zvlášť pro první a druhý stupeň. Přizpůsobení je řešeno jako náhle levce a integrovanými políčky na boty. Osobní věci si však žáci ukládají do skříněk na chodbových úsečích. Vstup je kontrolován z centrální recepce, která má vizuální kontakt jak se vstupem, tak i s vnitřní dvoranou. V blízkosti na vstupní parče jsou umístěny konzultační místnosti (logoped, pedagogický poradce, psycholog) se společnou jednací místností, aula s příslušenstvím a část učeben a zábrana podagejů prvního stupně. V blízkosti též vstupů je umístěno i napojení na menší pavilon, tedy jídelnu a tělocvičnu. Oba tyto provozy lze užít nezávisle na provozu školy, díky jejich vzájemnému prostorovému propojení je možná i pořádku společenských akcí. Jídelna je navíc doplněna venkovní terasou.

První patro zahrnuje rovněž prostory prvního stupně, je propojeno i se zvláštním učebnami v menším pavilonu pomocí jednostranné zasklené pavěče s vizuálním kontaktem do jídelny. Všechny učebny prvního stupně jsou řešeny v pánech tak, že mezi sebou mají vždy jednu sdílenou prostor, sloužící jako pracovní, odpočinková jako družina, rozlišitelná i o prostor odpočívání. Učebny prvního stupně jsou větší, zahrnují herní zóna a jsou navíc s prostorem druhého stupně.

Druhý patro je vyhrazeno druhému stupni. Kromě kmenových učeben v rozích jsou v pánech také odborné učebny s větší výměrou, které traktují společný obsah mimo oddělení od prvního stupně - již zde nejsou družiny.

Jídelna je zásobována nezávisle z prostoru parkoviště. Zde je umístěno i odpadové hospodářství, zároveň se odhad mohou distribuovat obědy mimo školu. Mimo využití lze využívat i samostatný zázemí do tělocvičny pro veřejnost.

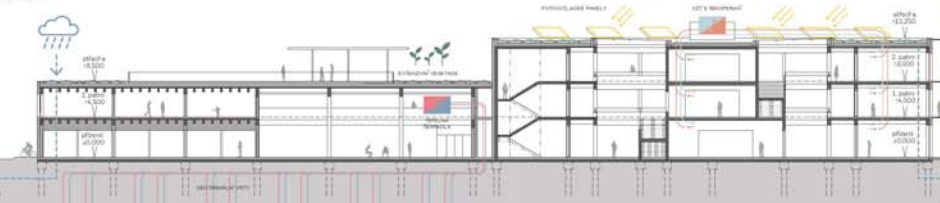
TECHNOLOGICKÉ ŘEŠENÍ

Budova bude splňovat aktuální požadavky legislativy na udržitelnost a tepelnou náročnost. Jako zdroj energie využíváme zemi geotermální vrty napojené na tepelné čerpadlo. Dalším zdrojem energie jsou fotovoltaické solární panely.

Vytápění celé budovy využíváme jako podlahové toplovody. Funkční prostory (učebny, tělocvičny, jídelna) budou nuceně větrány vzduchotechnikou s potřebným výkonem sdruženým stropními vývěvy pro dvě učebny odbornými, s odvětrávacími VZT jednotkami na střechě.

Dělové vady ze střech budou sbírány do dvou retenčních nádrží v zábradí a použity na závlivu vegetace. Za tím účelem bude vybudován rozvod závlivového systému.

PODÉLNÝ ŘEZ A SCHEMA ENERGETICKÉHO KONCEPTU M 1:250



SCHOŇÍŠTĚVÁ HALA V 1.PATŘÍ



OCHOZ A ODPOČINKOVÁ ZÓNA VE 2.PATŘÍ



