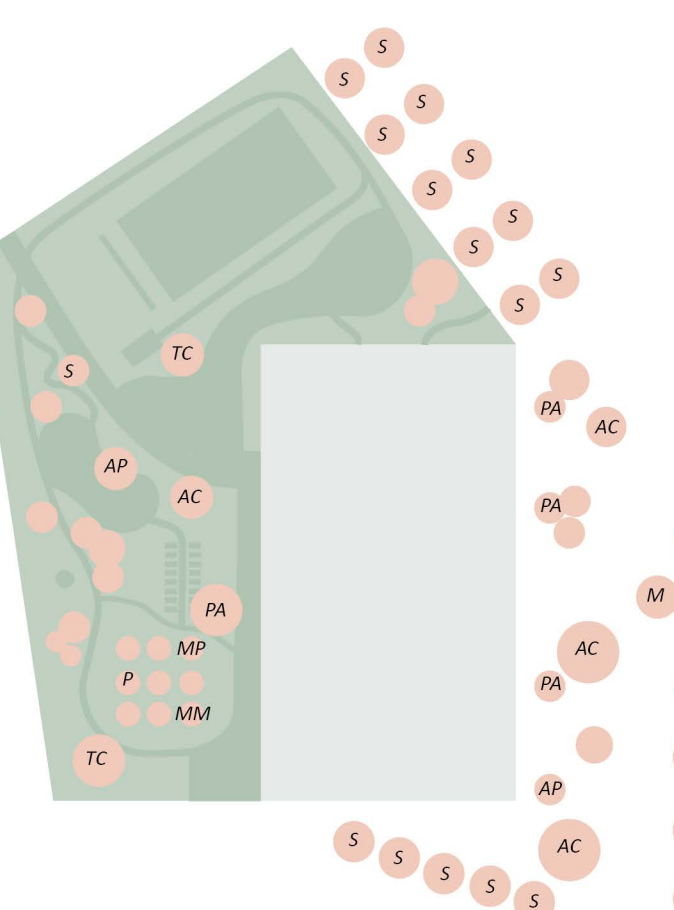




# ZÁKLADNÍ ŠKOLA VENKOV

## VIZUALIZACE HLAVNÍHO VSTUPU DO OBJEKTU

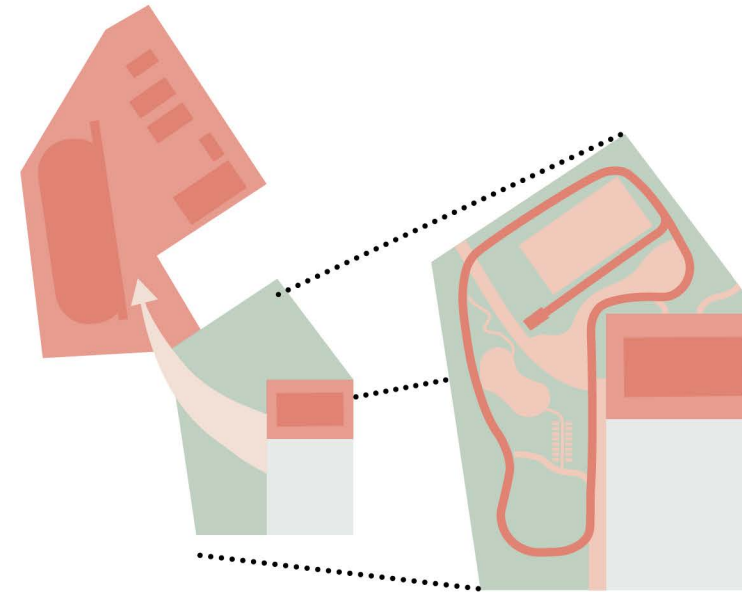


## STŘEDNÍ PATRO, CIBULOVINY A TRVALKOVÁ VÝSADBA



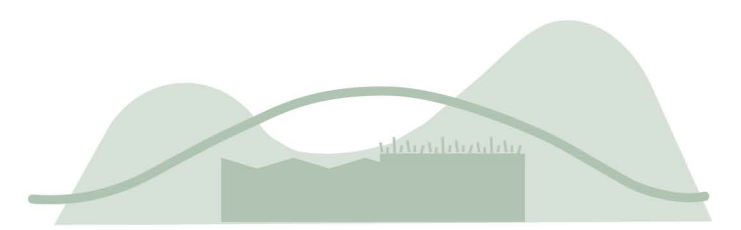
## VENKOVNÍ UČEBNY

Kromě zastřešené učebny v zahradě nabízí návrh možnosti alternativní výuku na terasách, popř. v atriu. Škála atmosféry a potřeby chladnějšího prostředí je téměř nevyčerpatelná. Organická tvarování lemu střešních záhonů vytváří příjemná zákoutí a je kontrastem k objektu školy. Terasu doplňují ocelové prvky pro zavěšení vlnky, světel, stínění, nebo venkovní výstavy.

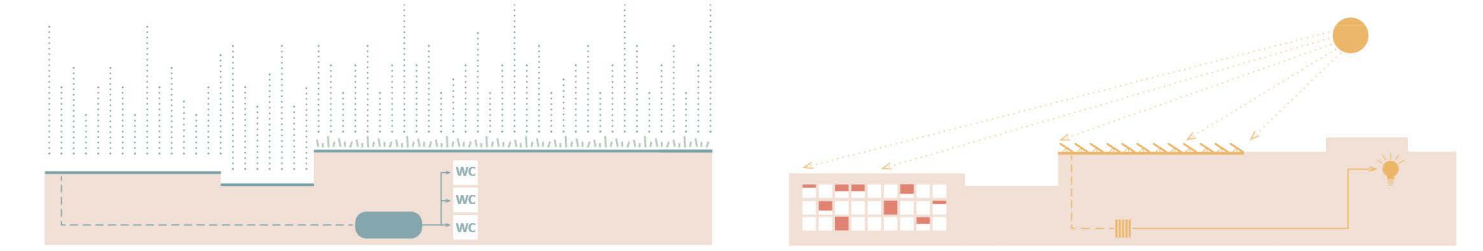


## BEZPEČÍ

Návrh zajišťuje bezpečný přechod dětí na velké hřiště zadi branou školní zahrady, tedy bez přecházení vozovky. V rámci oplotené školní zahrady je plánován běžecký okruh jako cesta v parku, kde doplňuje hřiště a další zahradní aktivity. Sportovní jsou přirozenou extenzí školní tělocvičny se kterou tvoří funkční celek, pro efektivní výuku i využívání veřejnosti.



**OBJEKT V KRAJINĚ**  
Návrh školy na okraji malého města uprostřed krajiny plně vzhledu považujeme za výzvu. Aby objekt do prostředí zapadl, navrhli jsme členění objektu a jeho střední krajiny tak, abychom nevytvářeli jeden velký objem, nebo přílišou zastavěnou plochu, aby byla novostavba školy do již existující krajiny na pozadí přírodní scenérie svého okolí.



## HŮVĚ A ENERGIE

Byl jsou tato témata samozřejmě součástí další fáze projektu, kdy je potřeba hlubší úvaha nad efektivitou technických opatření, základem je hospodárství s dešťovou vodou a její přiměřené zachování, ať v prolehlých v rámci vegetace, nebo její sběr, filtrace a následné využití v provozu na zateplení a splachování WC.

Na nejvyšší položené ploché střeše umístíme fotovoltaiku pro získání sluneční energie pro část provozu školy, např. chod tepelných čerpadel a další technologie, tak aby byla eliminována nutnost bateriových úložků. Samozřejmě je venkovní stínění. Objekt jako takový pochopitelně musí být maximálně úsporný.

## DŮM V ZAHRADĚ

Sadové úpravy, cestní síť i rozmištění funkcí školní zahrady jsme navrhovali tak, aby jednotlivé prvky dohromady působily přirozeně jako zahrada, aby bylo možné chápat novostavbu školy jako samozřejmou součást okraje Předklášteří.

pohledy 1:250



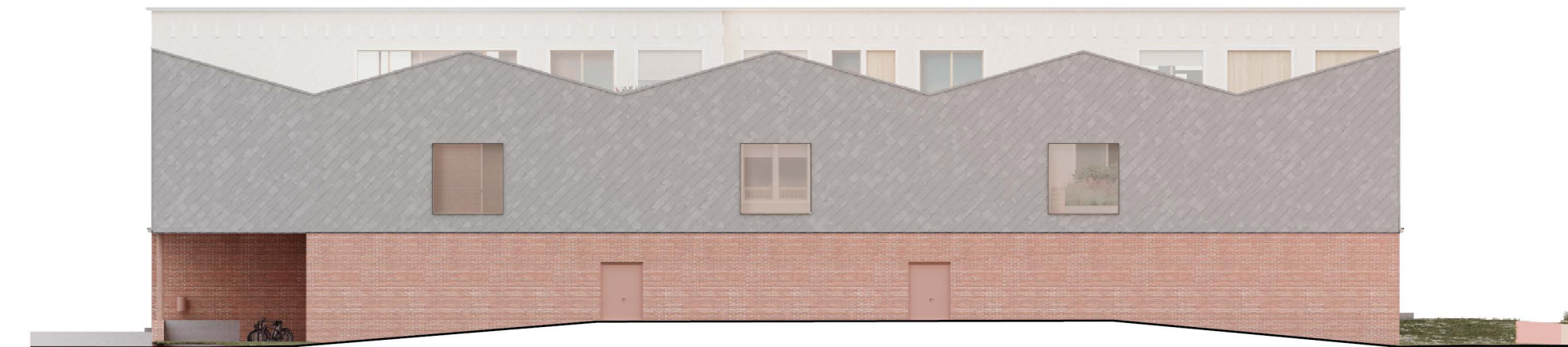
jihozápadní



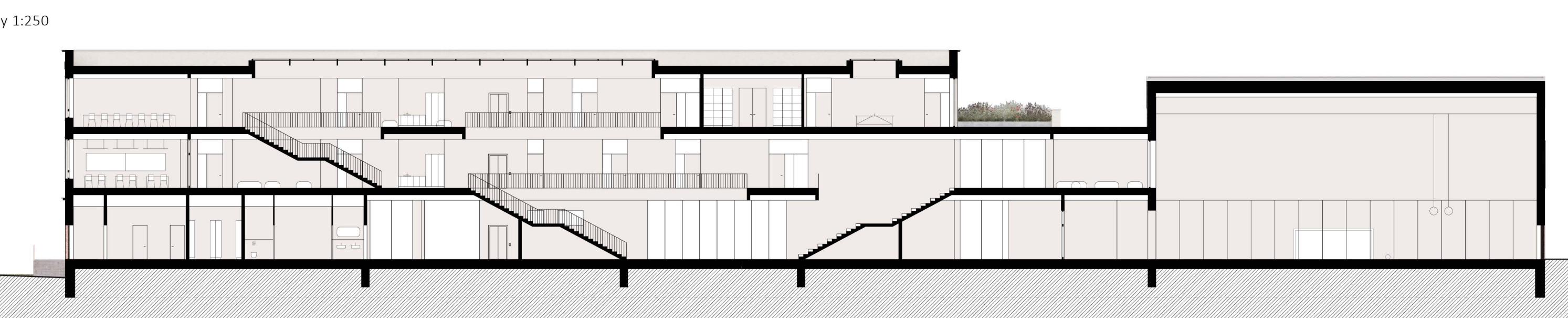
jihozápadní



severovýchodní



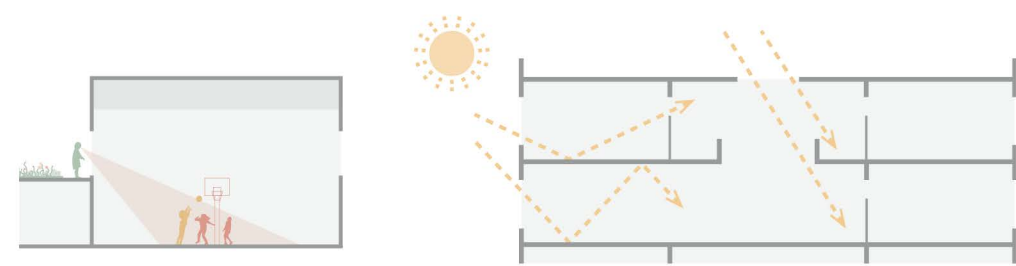
severovýchodní



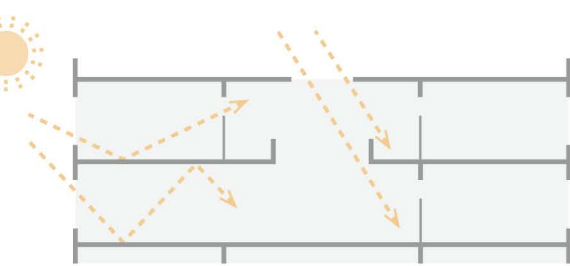
podélný A - A'



příčný B - B'

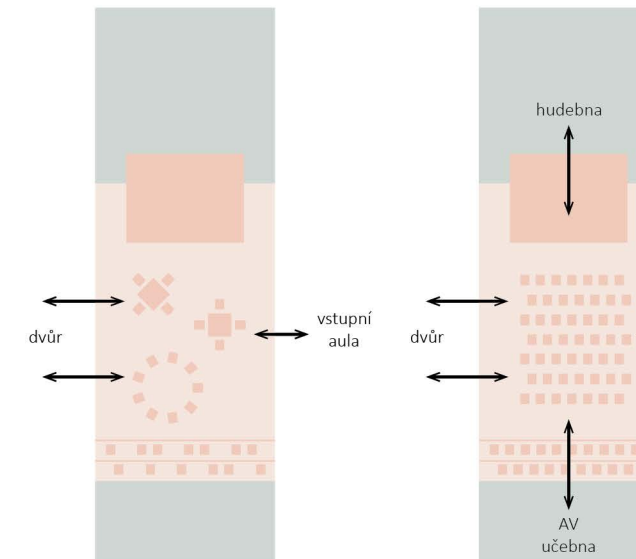
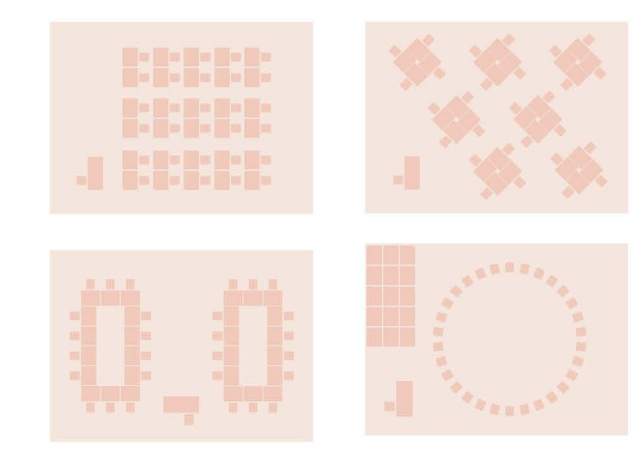
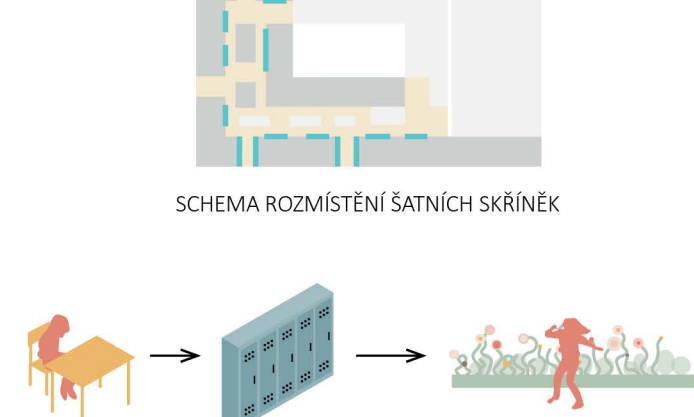


**POHLED DO TĚLOCVIČNY**  
Děti v tělocvičně je možné pozorovat z terasy, nebo v rozlišení konce chodby v 2. NP. Tělocvična je tak součástí provozu školy, nicméně tak, že tato „propojení“ umožňují nezávislý provoz.



**DENNÍ OSVĚTLENÍ**  
Prostory uvnitř dispozice jsou ve 3. NP prosvětleny přiměřenými středními světly a následně průhledy do nižších pater, kde díky otevřením alternativním ubytování a nadstřešním dvířím proudí světlo do interiéru také z boku. V 1. NP doplňuje přisvětlení atrium a jídelna, která je směrem do společné komunikace celá prosvětlená.

## SCHEMA ROZMIŠTĚNÍ SATNÍCH SKŘÍNEK



## SYMBIOZA

Variabilita uspořádání školy demonstruje umístění školního klubu, který je exteri vstupního prostoru. To může jevit v případě potřeby využití, ale hlavně může fungovat jako zázemí pro klub lidí se v něm odehrává malé představení. Přirozeným zázemím pro „klub“ je také učebna AV, která může klub obsluhovat, např. v případě projekce.

## ŠATNY U KVMENOVÝCH UČEBEN

Umožňování centrálních šaten v přízemí považujeme za prostorově náročný přežitek. Vzhledem k tomu, že zadavatel tento požadavek neměl v zadání jednoznačně specifikovaný a nechal řešení na soutěžících, vyslovujeme zde nárok, že je pro žáky mnohem komfortnější mít svou skříňku v blízkosti a s ní také instantní možnost se kdykoliv obléct, přeloupat a vyrazit na terasu, nebo na zahradu, popř. si uložit své osobní věci „do bezpečí“. Skříňka je dle názoru psychologů, ale i dětí, naplněním potřeby identifikace a zakotvení. Je samozřejmě potřeba důsledně vyfikt zóny, aby se eliminovalo rozšíření nepořádku z bot. Pro tento účel máme navrženo komfortní zdvořilé, ale také velkorysý krytí venkovní prostor vstupu, kde dochází k první filtraci nečistot.

## RŮZNÁ USPOŘÁDÁNÍ UČEBEN

Velikost učeben kopíruje zadání a umožňuje, kromě klasické frontální, různá uspořádání pro podporu netradičních forem výuky. Základem je jednotka stolu pro každého žáka se kterým lze snadno a lhostavně manipulovat. Větší třídy nižšího stupně pak disponují relovacími zónou. Flexibilita uspořádání lavic však zůstává.

